

MR - elektronika[®]

Instrukcja obsługi

Mikroprocesorowy Regulator Temperatury *ST-52A* – wersja podstawowa

MR-elektronika
Warszawa 1997

MR-elektronika

01-908 Warszawa 118 skr. 38, ul. Wólczyńska 57

tel. /fax (0-22) 834-94-77, 817-83-09, 817-83 10, e-mail: info@mr-elektronika.pl, URL: <http://www.mr-elektronika.pl>

SPIS TREŚCI

1.	DANE TECHNICZNE REGULATORA ST-52A	3
2.	DZIAŁANIE REGULATORA ST-52A	4
2.1	Algorytm pracy	4
2.1.1	Praca ręczna	4
2.1.2	Praca automatyczna.....	4
2.1.3	Algorytm toru alarmowego	5
2.2	Wyświetlacz	7
3.	PARAMETRY PROGRAMOWANE REGULATORA ST-52A	7
3.1	Temperatura pracy	7
3.2	Poprawka temperatury.....	7
3.3	Histereza regulatora	8
3.4	Czas martwy wejścia	8
3.5	Czas martwy wyjścia.....	8
3.6	Alarm	8
3.7	Histereza alarmu.....	8
3.8	Typ alarmu	9
3.9	FILTR: cyfrowy filtr przeciwzakłóceńowy	9
4.	FUNKCJE DOSTĘPNE Z KLAWIATURY.....	9
4.1	Wyświetlanie aktualnej temperatury	9
4.2	Podglądanie temperatury pracy	9
4.3	Podglądanie histerezy regulacji.....	10
4.4	Podglądanie pozostałych parametrów	10
4.5	Przejsie do programowania	10
4.6	Zmiana trybu pracy (ręka/auto).....	10
5.	SYGNALIZACJA	10
5.1	Lampki sygnalizacyjne.....	10
5.2	Stany awaryjne	10
5.3	Błędy nastawy	11
6.	PROGRAMOWANIE REGULATORA	11
	Dodatek 1	12
	Dodatek 2	14
	Dodatek 3	15

UWAGA:

W związku z możliwością wielorakiego użycia opisywanego w niniejszej instrukcji urządzenia użytkownicy i osoby odpowiedzialne za jego zastosowanie muszą być świadome, że biorą na siebie odpowiedzialność związaną z zastosowaniem i oprogramowaniem sterownika. W żadnym wypadku firma **MR-elektronika** nie jest odpowiedzialna za jakiegokolwiek zniszczenia i związane z tym bezpośrednie i pośrednie straty związane z wykorzystywaniem sprzętu opisanego i danych zawartych w niniejszej instrukcji.

Rozwiązania przedstawione w niniejszej instrukcji są własnością firmy **MR-elektronika**. Wykorzystywanie tych rozwiązań bez zgody firmy może powodować skutki prawne.

1. Dane techniczne regulatora temperatury ST-52A



Rys.1 Wygląd zewnętrzny regulatora temperatury ST-52A

zakres pomiarowy:	w zależności od czujnika
wyświetlacz:	4 cyfry 13 mm
zasilanie:	220 V AC + 10% -15% na życzenie 24 V AC
pobór mocy:	<5 VA
temperatura pracy:	5÷40°C
wymiary:	48 x 96 x 87 mm
otwór do mocowania:	45 x 90 mm
waga:	400 g
odległość między urządzeniami:	15 mm

Regulator ST-52A jest dwustanowym regulatorem temperatury wyposażonym w dodatkowy tor programowanego alarmu. Tor alarmowy może służyć jako dodatkowy tor regulacji. Wejście regulatora w zależności od wersji przystosowane jest do współpracy z termoparami i czujnikami oporowymi typu Pt100. Wersja dla termopary posiada kompensację zimnych końców. Wyjście regulatora stanowią dwa przekaźniki służące do sterowania ogrzewaniem obiektu oraz sygnałem alarmowym.

Regulator może pracować zarówno w trybie automatycznym (regulacja), jak i w trybie ręcznym (sterowanie). Programowanie regulatora jest proste i wykonywane za pomocą czterech przycisków. Wszystkie nastawy zachowywane są po zaniku napięcia zasilającego. Dodatkowo regulator zabezpieczony jest przed wprowadzeniem nastaw mogących spowodować jego nieprawidłowe działanie.

Regulator sygnalizuje przerwę oraz zwarcie w obwodzie wejściowym oraz wyłącza wtedy przekaźnik toru głównego. Sterowanie przekaźnikiem toru alarmowego jest w tej sytuacji programowalne. Wyświetlacz składa się z czterech cyfr oraz z trzech lampek sygnalizacyjnych.

2. Działanie regulatora

2.1 algorytm pracy

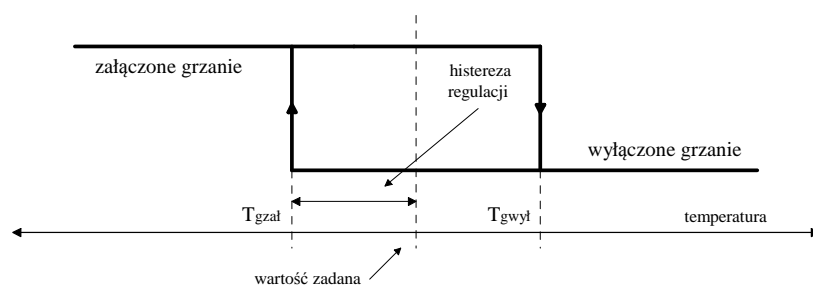
2.1.1 praca ręczna

W ręcznym trybie pracy możliwe jest niezależne od zmierzonej temperatury włączenie i wyłączenie wyjścia regulatora. Wciśnięcie klawisza [\uparrow] powoduje zmianę stanu na przeciwny na wyjściu sterującym grzaniem. Każda zmiana stanu wyjścia zapamiętywana jest w pamięci nieulotnej regulatora. W przypadku zaniku napięcia zasilania, po ponownym jego włączeniu stan wyjścia jest taki sam jaki występował przed zanikiem.

2.1.2 praca automatyczna

W automatycznym trybie pracy regulator pracuje zgodnie z algorytmem przedstawionym na rysunku 1.

Dopóki temperatura czujnika nie przekroczy wartości $T_{gwył}$ załączone jest grzanie obiektu. Powyżej tej temperatury grzanie zostaje wyłączone. Ponowne załączenie grzania jest możliwe po obniżeniu się temperatury poniżej wartości T_{gzal} . Zabezpiecza to przełącznik przed zbyt częstym przełączaniem, szczególnie w sytuacji występowania zakłóceń pomiaru temperatury. Znaczenie poszczególnych parametrów przedstawione jest na rysunku 1.

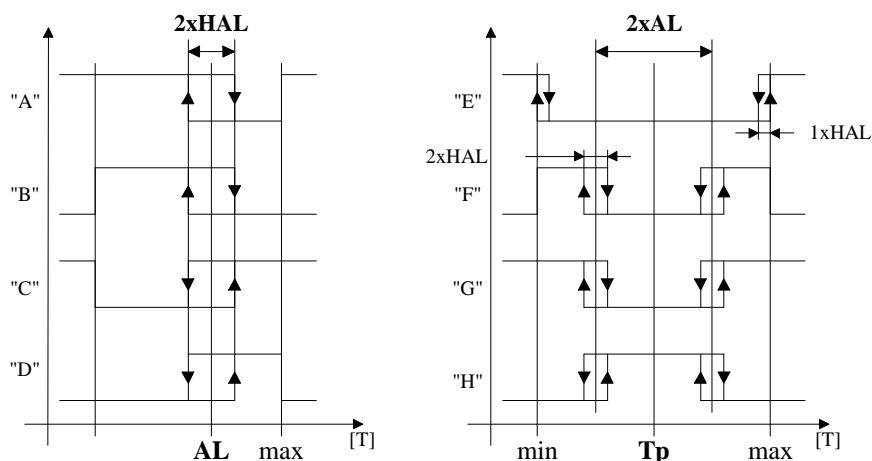


Rys. 2. Algorytm pracy regulatora ST-52A

T_{gzal} : temperatura załączenia grzania, $T_{gwył}$: temperatura wyłączenia grzania,

2.1.3 algorytm pracy toru alarmowego

Tor alarmowy regulatora może być skonfigurowany na osiem sposobów. Działanie poszczególnych algorytmów przedstawione jest na rysunku 2.



Rys. 3. Zestawienie algorytmów działania funkcji "Alarm"

AL: nastawa alarmu, **HAL:** nastawa histerezy alarmu, **Tp:** nastawa temperatury pracy

- **A: alarm obniżenia się temperatury** (bez wyłączenia poza zakresem pracy regulatora). Użytkownik programuje niezależną nastawę alarmu (AL) oraz histerezę jego przełączania (HAL). Sygnalizowane jest obniżenie się temperatury poniżej nastawionej wartości. Wyjście alarmowe nie wyłączone jest po wyjściu sygnału wejściowego poza zakres pracy regulatora. Numer typu alarmu 2.

- **B: alarm obniżenia się temperatury** (z wyłączeniem poza zakresem pracy regulatora). Użytkownik programuje niezależną nastawę alarmu (AL) oraz histerezę jego przełączania (HAL). Sygnalizowane jest obniżenie się temperatury poniżej nastawionej wartości. Wyjście alarmowe wyłączone jest po wyjściu sygnału wejściowego poza zakres pracy regulatora. Numer typu alarmu 6.

- **C: alarm przekroczenia temperatury** (bez wyłączenia poza zakresem pracy regulatora). Użytkownik programuje niezależną nastawę alarmu (AL) oraz histerezę jego przełączania (HAL). Sygnalizowane jest przekroczenie temperatury ponad nastawioną

wartość. Wyjście alarmowe nie wyłączane jest po wyjściu sygnału wejściowego poza zakres pracy regulatora. Numer typu alarmu 1.

- **D: alarm przekroczenia temperatury** (z wyłączeniem poza zakresem pracy regulatora). Użytkownik programuje niezależną nastawę alarmu (AL) oraz histerezę jego przełączania (HAL). Sygnalizowane jest przekroczenie temperatury ponad nastawioną wartość. Wyjście alarmowe wyłączane jest po wyjściu sygnału wejściowego poza zakres pracy regulatora. Numer typu alarmu 5.

- **E: alarm „wyjścia” sygnału wejściowego poza zakres pracy regulatora.** Po wyjściu sygnału wejściowego poza zakres pracy regulatora włączany jest sygnał alarmowy. Wyłączenie sygnału alarmowego następuje po ponownym wejściu w zakres pracy ale z uwzględnieniem nastawy histerezy alarmu (HAL). Zabezpiecza to przekaźnik alarmu przed częstym przełączaniem na granicy zakresu pracy regulatora. Nastawa alarmu (AL) nie ma znaczenia na prace toru alarmowego w tym trybie. Numer typu alarmu 8.

- **F: alarm „wyjścia” temperatury ze strefy wokół wartości zadanej** (z wyłączeniem poza zakresem pracy regulatora). Użytkownik programuje strefę wokół wartości zadanej toru głównego regulatora. Szerokość tej strefy określa nastawa alarmu (AL). Sygnalizowane jest wyjście temperatury z zaprogramowanej strefy. Wyjście alarmowe wyłączane jest po wyjściu sygnału wejściowego poza zakres pracy regulatora. Numer typu alarmu 7.

- **G: alarm „wyjścia” temperatury ze strefy wokół wartości zadanej** (bez wyłączenia poza zakresem pracy regulatora). Użytkownik programuje strefę wokół wartości zadanej toru głównego regulatora. Szerokość tej strefy określa nastawa alarmu (AL). Sygnalizowane jest wyjście temperatury z zaprogramowanej strefy. Wyjście alarmowe nie jest wyłączane po wyjściu sygnału wejściowego poza zakres pracy regulatora. Numer typu alarmu 3.

- **H: alarm „wejścia” temperatury do strefy wokół wartości zadanej.** Użytkownik programuje strefę wokół wartości zadanej toru głównego regulatora. Szerokość tej strefy określa nastawa alarmu (AL). Sygnalizowane jest wejście temperatury do zaprogramowanej strefy. Numer typu alarmu 4.

- **możliwe jest także wyłączenie funkcji alarmu.** (numer typu alarmu 0)

2.2 wyświetlacz

Podczas normalnej pracy na wyświetlaczu regulatora wskazywana jest suma aktualnej temperatury czujnika oraz nastawy poprawki temperatury (tzw. offsetu). Np. ustawienie offsetu równego 5 °C powoduje wyświetlanie temperatury powiększonej o 5 °C. Podobnie przy ustawieniu offsetu równego -5 °C wyświetlana jest temperatura pomniejszona o 5 °C. Umożliwia to korekcję różnicy temperatur pomiędzy czujnikiem, a obiektem bez kłopotliwych przeliczeń temperatury.

3. Parametry programowane regulatora

3.1 temperatura pracy [°C]

Parametr określający wartość zadaną regulacji. Zakres zmian tego parametru ograniczony jest zakresem wejściowym regulatora (zależnie od wersji).

3.2 poprawka temperatury [°C]

Poprawka temperatury (tzw. offset) dodawana jest do wartości zmierzonej. Pozwala to np. uwzględnić różnicę temperatur pomiędzy czujnikiem i obiektem w wypadku umieszczenia czujnika w pewnej odległości od obiektu. Ustawienie parametru na wartość 0 (0.0) powoduje pracę regulatora dla rzeczywistej temperatury czujnika. Zakres zmian tego parametru jest ograniczony i wynosi: -99 ÷ 99 (-9.9 ÷ 9.9).

3.3 histereza regulacji [°C]

Histereza regulacji pozwala zabezpieczyć przekaźnik przed zbyt częstym przełączaniem. Parametr określa połowę zakresu, pomiędzy temperaturami załączenia i wyłączenia ogrzewania obiektu. (rysunek 1). Zakres zmian tego parametru jest ograniczony i wynosi: 1 ÷ 999 (0.1 ÷ 99.9).

3.4 czas martwy wejścia [s]

Po ustawieniu tego parametru na wartość różną od OFF zmiana stanu wyjścia regulatora możliwa jest tylko w przypadku gdy nowa wartość temperatury wymuszająca tę zmianę występowała nieprzerwanie przez zaprogramowany czas. W przeciwnym

wypadku stan wyjścia regulatora pozostaje bez zmian. Zabezpiecza to przed zbyt częstym przełączaniem wyjścia regulatora w przypadku występowania krótkotrwałych impulsów zakłócających. Po ustawieniu wartości parametru równej OFF parametr ten jest nieaktywny. Zakres zmian tego parametru jest ograniczony i wynosi: OFF, 1 ÷ 20.

3.5 czas martwy wyjścia [s]

Określa minimalny odstęp czasu pomiędzy zmianami stanu na wyjściu regulatora. Po ustawieniu wartości parametru równej OFF parametr ten jest nieaktywny. Ustawienie tego parametru na wartość różną od OFF pozwala maksymalnie zawęzić strefę martwą oraz histerezę przełączników, jednocześnie ograniczając liczbę przełączeń. Zakres zmian tego parametru jest ograniczony i wynosi: OFF, 1 ÷ 20.

3.6 alarm [°C]

Parametr określający wartość zadaną regulacji dla toru alarmowego. (*patrz „algorytm pracy toru alarmowego regulatora”*)

3.7 histereza alarmu [°C]

Histereza alarmu pozwala zabezpieczyć przełącznik przed zbyt częstym przełączaniem. Parametr określa połowę zakresu, pomiędzy temperaturami załączenia i wyłączenia przełącznika (rysunek 2).

3.8 typ alarmu

Określa, który z algorytmów pracy alarmu jest aktywny: (*patrz rys. 2*)

Wartości nastawy są następujące:

- 0: alarm wyłączony
- 1: alarm przekroczenia temperatury (bez wyłączenia poza zakresem pracy)
- 2: alarm obniżenia się temperatury (bez wyłączenia poza zakresem pracy)
- 3: alarm „wyjścia” ze strefy (bez wyłączenia poza zakresem pracy)
- 4: alarm „wejścia” w strefę (bez wyłączenia poza zakresem pracy)
- 5: alarm przekroczenia temperatury (z wyłączeniem poza zakresem pracy)

- 6: alarm obniżenia się temperatury (z wyłączeniem poza zakresem pracy)
- 7: alarm „wyjścia” ze strefy (z wyłączeniem poza zakresem pracy)
- 8: alarm wyjścia poza zakres pracy regulatora

3.9 FILTR - cyfrowy filtr przeciwzakłóceńowy [on/off]

W przypadku występowania znacznych zakłóceń pomiaru temperatury obiektu istnieje możliwość włączenia w tor pomiarowy regulatora cyfrowego filtra dolnoprzepustowego. Można tego dokonać poprzez ustawienie parametru FILTR na wartość [on], wyłączenie działania filtra możliwe jest poprzez ustawienie parametru FILTR na wartość [off]. Należy pamiętać, że filtr posiada pewną stałą czasową co wiąże się z wprowadzeniem do toru pomiarowego regulatora opóźnienia.

4. Funkcje dostępne z klawiatury

4.1 wyświetlanie aktualnej temperatury

Podczas normalnej pracy na wyświetlaczu wskazywana jest temperatura obiektu (wyświetlana jest suma: temperatury zmierzonej oraz poprawki).

4.2 podglądanie temperatury pracy

Wciśnięcie przycisku [\uparrow] pozwala podejrzeć zaprogramowaną temperaturę pracy.

4.3 podglądanie histerezy regulacji

Wciśnięcie przycisku [\downarrow] pozwala podejrzeć zaprogramowaną histerezę regulacji.

4.4 podglądanie pozostałych parametrów

Aby podejrzeć pozostałe parametry regulatora należy przejść do programowania. Po wyborze żądanego parametru (patrz *Programowanie regulatora*) jego wartość pojawi się na wyświetlaczu. Następnie za pomocą klawisza [Esc] można zakończyć podglądanie. Podczas programowania regulator pracuje bez zmian.

4.5 przejście do programowania

Wciśnięcie i przytrzymanie przycisku [Ent] pozwala rozpocząć programowanie regulatora. Dokładny opis programowania znajduje się w punkcie *Programowanie regulatora*.

4.6 zmiana trybu pracy (ręka/auto)

W dowolnym momencie można dokonać zmiany trybu pracy regulatora z ręcznego na automatyczny i odwrotnie. Osiąga się to poprzez jednoczesne wciśnięcie klawiszy [Ent] i [Esc]. Każdorazowe wciśnięcie tych klawiszy powoduje zmianę trybu pracy na przeciwny. Tryb pracy nie ulega zmianie po zaniku napięcia zasilającego. Przełączenie następuje bezuderzeniowo.

5. Sygnalizacja

5.1 lampki sygnalizacyjne

- Załączenie grzania sygnalizowane jest świeceniem lampki żółtej [G] (grzanie)
- Załączenie alarmu sygnalizowane jest świeceniem lampki czerwonej [A] (alarm)
- Praca w trybie ręcznym sygnalizowana jest świeceniem lampki zielonej [F] (funkcja)

5.2 stany awaryjne

Zwarcie w obwodzie wejściowym, podobnie jak obniżenie się temperatury poniżej dolnego zakresu pracy regulatora, sygnalizowane jest zaświeceniem dolnych segmentów wyświetlacza oraz wyłączeniem wyjścia toru głównego regulatora. Przerwa w obwodzie wejściowym, podobnie jak przekroczenie górnego zakresu pracy regulatora, sygnalizowane jest zaświeceniem górnych segmentów wyświetlacza oraz wyłączeniem wyjścia toru głównego regulatora. W obu przypadkach sterowanie wyjściem toru alarmowego jest w stanach awaryjnych programowalne.

5.3 błędne nastawy

W przypadku wprowadzenia nastaw mogących spowodować nieprawidłowe działanie regulatora (np. ustawiona histereza jest zbyt szeroka i regulator nigdy nie będzie w stanie wyłączyć wyjścia) wyłączony zostaje automatycznie wyjście.

Dodatkowo na migającym wyświetlaczu wyświetlany jest kod wykrytego błędu. Spis wykrywanych automatycznie błędów znajduje się w dodatku do niniejszej instrukcji.

6. Programowanie regulatora

Poszczególne parametry regulatora posiadają określone identyfikatory:

P1: nastawa wartości zadanej temperatury

P2: nastawa poprawki temperatury

P3: nastawa histerezy regulacji

P4: nastawa czasu martwego wejścia

P5: nastawa czasu martwego wyjścia

P6: nastawa alarmu (AL)

P7: nastawa histerezy alarmu (HAL)

P8: nastawa trybu pracy alarmu

P9: nastawa parametru FILTR

Aby rozpocząć programowanie regulatora należy wcisnąć klawisz [Ent] i przytrzymać go do czasu, gdy na wyświetlaczu ukaże się napis: [P 1]. Oznacza to, iż można przystąpić do programowania parametru P1. Manipulując przyciskami [↓][↑] można wybrać numer parametru który chcemy programować. (np. wybranie P3 umożliwia zaprogramowanie histerezy regulacji). Wciśnięcie przycisku [Esc] pozwala opuścić programowanie i powrócić do normalnej pracy. Wciśnięcie przycisku [Ent] powoduje rozpoczęcie programowania wybranego wcześniej parametru. Na wyświetlaczu zostaje przedstawiona aktualna wartość wybranego parametru. Wartość tę można zmienić w zależności od potrzeb manipulując przyciskami [↓][↑]. Po ustawieniu żądanej wartości, naciśnięcie przycisku [Ent] powoduje jej zapamiętanie. W razie pomyłki można przed zapamiętaniem skorzystać z przycisku [Esc] i anulować dokonaną zmianę. Jeżeli nowa wartość może spowodować błędne działanie regulatora, to po zakończeniu programowania będzie to sygnalizowane miganiem wyświetlacza i zostaną odłączone jego wyjścia (patrz *stany awaryjne*). Po zaprogramowaniu wybranego parametru, można w ten sam sposób rozpocząć programowanie następnego parametru lub powrócić do normalnej pracy za pomocą przycisku [Esc]. Podczas

programowania regulator pracuje bez zmian. Programowanie możliwe jest zarówno w ręcznym, jak i w automatycznym trybie pracy.

Proponowana kolejność programowania:

- zaprogramowanie wartości zadanej.
- zaprogramowanie histerezy regulacji.
- w razie potrzeby zaprogramowanie czasów martwych.
- w razie potrzeby zaprogramowanie poprawki temperatury.
- ograniczenie częstości przełączeń przekaźników poprzez zaprogramowanie czasów martwych (przy zbyt częstych przełączeniach, lub dużych zakłóceniach pomiaru temperatury).
- ewentualne włączenie filtru przeciwzakłóceniewego.
- zależnie od potrzeb wprowadzić funkcję alarmu.

Dodatek 1

Spis kodów błędów jakie mogą wystąpić po wprowadzeniu błędnych nastaw. W wypadku wprowadzenia błędnej nastawy wyświetlacz wskazuje migający napis składający się z litery F (fatal) oraz numeru kodu błędu. Znaczenie poszczególnych kodów przedstawione jest poniżej.

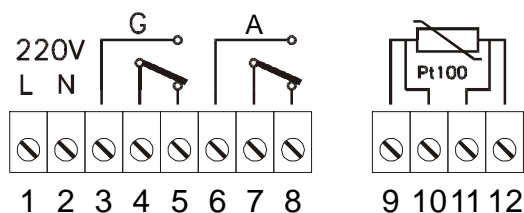
- **F1:** błąd w EEPROM (pamięć nieulotna przechowująca nastawy regulatora). Błąd ten oznacza, iż z pewnych przyczyn została utracona informacja o jednej z nastaw regulatora. Warto sprawdzić poszczególne nastawy raz jeszcze. Ponowne zaprogramowanie regulatora powinno usunąć ten błąd.
- **F3:** nastawa temperatury jest wyższa lub równa maksymalnej wartości z zakresu pracy regulatora z uwzględnieniem nastawy offsetu, która ma wpływ na przesunięcie progów wyznaczających zakres pracy regulatora.
- **F4:** nastawa temperatury jest niższa lub równa minimalnej wartości z zakresu pracy regulatora z uwzględnieniem nastawy offsetu, która ma wpływ na przesunięcie progów wyznaczających zakres pracy regulatora.

- **F5:** nastawa temperatury wraz z histerezą jest wyższa lub równa maksymalnej wartości z zakresu pracy regulatora z uwzględnieniem nastawy offsetu, która ma wpływ na przesunięcie progów wyznaczających zakres pracy regulatora. W praktyce oznacza to zbyt szeroką histerezę regulacji.
- **F6:** nastawa temperatury wraz z histerezą jest niższa lub równa minimalnej wartości z zakresu pracy regulatora z uwzględnieniem nastawy offsetu, która ma wpływ na przesunięcie progów wyznaczających zakres pracy regulatora. W praktyce oznacza to zbyt szeroką histerezę regulacji.
- **F7:** nastawa alarmu jest wyższa lub równa maksymalnej wartości z zakresu pracy regulatora z uwzględnieniem nastawy offsetu, która ma wpływ na przesunięcie progów wyznaczających zakres pracy regulatora.
- **F8:** nastawa alarmu jest niższa lub równa minimalnej wartości z zakresu pracy regulatora z uwzględnieniem nastawy offsetu, która ma wpływ na przesunięcie progów wyznaczających zakres pracy regulatora.
- **F9:** nastawa alarmu wraz z histerezą alarmu jest wyższa lub równa maksymalnej wartości z zakresu pracy regulatora z uwzględnieniem nastawy offsetu, która ma wpływ na przesunięcie progów wyznaczających zakres pracy regulatora. W praktyce oznacza to zbyt szeroką histerezę regulacji.
- **F10:** nastawa alarmu wraz z histerezą alarmu jest niższa lub równa minimalnej wartości z zakresu pracy regulatora z uwzględnieniem nastawy offsetu, która ma wpływ na przesunięcie progów wyznaczających zakres pracy regulatora. W praktyce oznacza to zbyt szeroką histerezę regulacji.
- **F11:** zerowa histereza alarmu.
- **F12:** nastawa strefy alarmu, wokół wartości zadanej toru głównego jest zerowa lub mniejsza od zera
- **F13:** Nastawa offsetu jest zbyt duża. Może spowodować wyjście regulatora poza zakres wyświetlany przez wyświetlacz.

Dodatek 2

Opis podłączeń czujników, zasilania i elementów wykonawczych do regulatorów ST-52A

Podłączenia do regulatora współpracującego z czujnikiem Pt100



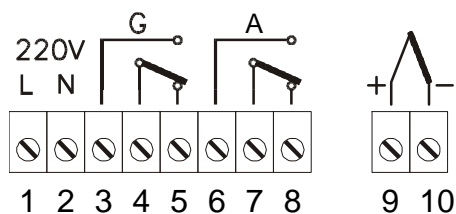
1 i 2 – zasilanie 220 V AC

3, 4, 5 – styki przekaźnika grzania (załączone grzanie – zwarte 3 i 4)

6, 7, 8 – styki przekaźnika alarmu (załączony alarm – zwarte 6 i 7)

9, 10, 11, 12 – wejście Pt100 w wersji czteroprzewodowej (przy instalowaniu czujników w systemie trzy i dwuprzewodowym należy zewrzeć niewykorzystywane złącza, np. 9 z 10, 11 z 12 dla czujnika dwuprzewodowego)

Podłączenia do regulatora współpracującego z czujnikiem termoparowym



1 i 2 – zasilanie 220 V AC

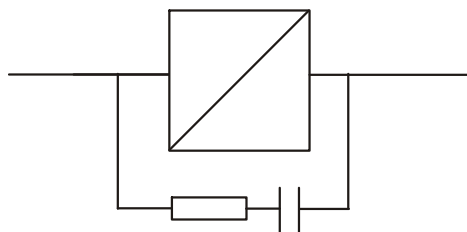
3, 4, 5 – styki przekaźnika grzania (załączone grzanie – zwarte 3 i 4)

6, 7, 8 – styki przekaźnika chłodzenia (załączone chłodzenie – zwarte 6 i 7)

9, 10 – wejście termopary (zalecane połączenie przewodem kompensacyjnym)

Dodatek 3

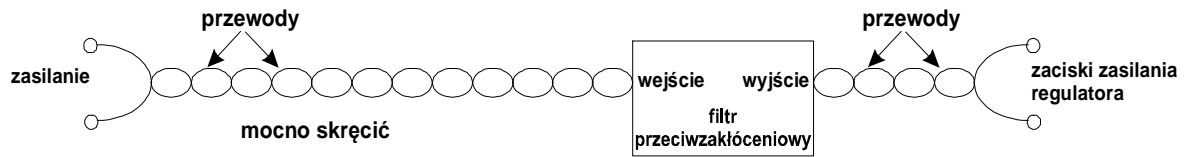
Podczas instalowania regulatora należy pamiętać o wyeliminowaniu źródeł wszelkich zakłóceń, mogących powodować nieprawidłową pracę urządzenia. W pierwszej kolejności należy zastosować proste filtry RC zakładane na cewki styczników, przekaźników mocy, wentylatorów itp. (patrz rysunek poniżej).



Uwagi odnośnie oprzewodowania

1. Oprzewodowanie wejść termoparowych wykonać odpowiednim przewodem kompensacyjnym.
2. Dla wejść Pt100 stosować przewody o małej oporności i przestrzegać warunku równej oporności dla wszystkich przewodów.
3. Oprzewodowanie wejść prowadzić z dala od oprzewodowania zasilania regulatora, zasilania osprzętu i linii silnoprądowych w celu uniknięcia zakłóceń.
4. Prowadzić linię zasilającą regulator tak, aby uniknąć zakłóceń od linii zasilających osprzęt. Jeżeli nie da się uniknąć bliskości źródła zakłóceń należy stosować filtry przeciwzakłóceńowe.
 - a. dla uzyskania optymalnych efektów wybrać filtr o odpowiednich parametrach i charakterystyce częstotliwościowej.
 - b. w przypadku stwierdzenia, że zakłócenia przenoszą się poprzez obwód zasilania zaleca się skrócenie odległości pomiędzy splotami przewodów zasilających. Wpływa to pozytywnie na redukcję poziomu zakłóceń.
 - c. zainstalować filtr przeciwzakłóceńowy na uziemionym panelu i maksymalnie skrócić oprzewodowanie pomiędzy wyjściem filtra a zaciskami zasilania regulatora. Im dłuższe przewody, tym mniejsza skuteczność odkłócania.
 - d. nie instalować na wyjściu filtra bezpieczników i wyłączników, ponieważ pogarsza to skuteczność odkłócania.

Przykład podłączenia zasilania do regulatora mikroprocesorowego



- e. do wykonania oprzewodowania stosować przewody elektryczne spełniające krajowe wymagania odnośnie normy. Dla wykonania obwodów zasilania stosować przewody w izolacji PCV o wytrzymałości 600 V.
- f. po podaniu zasilania wymagany jest czas ok. 2 sekund na ustalenie się stanów wyjść przekaźnikowych. Jeżeli wyjścia te współpracują z zewnętrznymi obwodami blokad należy zastosować przekaźnik czasowy.